

GREEN SOLAR:

SMART METER



Ciao amico dell'energia verde!

Siamo molto felici che tu abbia scelto Green Solar! Con il tuo nuovo Smart Meter non solo monitorerai il consumo energetico domestico, ma supporterai anche un'azienda austriaca.

Per rendere l'installazione il più semplice possibile, ti mostreremo in pochi passaggi cosa ti serve per l'installazione del tuo Smart Meter. Prima del montaggio, verifica che tutti i pacchetti siano arrivati a casa tua e che tu abbia tutti gli strumenti necessari.

Tutto pronto? Allora possiamo iniziare con l'installazione!



Hai ancora domande?

Contatta il nostro supporto, saremo felici di aiutarti!



Tel +43 4242 39991
E-Mail support@greensolar.at



Tel +49 30 9210127
E-Mail support@greensolar.de

INDICE DEI CONTENUTI

Scopo	Pagina 4
Descrizione del prodotto	Pagina 5
Contenuto della confezione	Pagina 6
Messa in servizio	Pagina 6
Utilizzo dell'app	Pagina 7
Avvertenze importanti	Pagina 8
Domande e risposte	Pagina 9
Indicazioni per la configurazione della rete	Pagina 9
Dati tecnici	Pagina 10
Spiegazione dei simboli	Pagina 11
Istruzioni di sicurezza	Pagina 11
Indicazioni importanti per lo smaltimento	Pagina 14
Esclusione di responsabilità	Pagina 15
Garanzia	Pagina 16

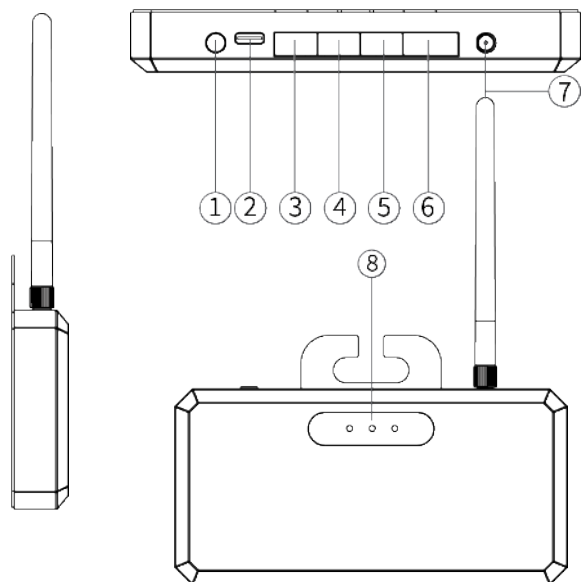
Si prega di leggere attentamente il manuale d'uso prima di iniziare il montaggio, l'installazione, l'uso o la manutenzione. Proteggete stesso e gli altri seguendo le avvertenze di sicurezza. La mancata osservanza delle istruzioni può causare danni a persone e/o cose e/o la perdita del diritto alla garanzia.

Scopo

Il Marstek Smart Meter è una soluzione per la gestione intelligente dell'energia, che consente di monitorare il consumo elettrico domestico. Dotato di WLAN e Bluetooth, questo dispositivo compatto permette una facile installazione e offre una soluzione pronta all'uso in soli 20 minuti. Con la possibilità di monitorare corrente monofase, a fase divisa e trifase, il Smart Meter offre flessibilità per diverse esigenze domestiche. Grazie alla sua tecnologia, gli utenti possono monitorare il consumo energetico tramite un'app e regolare di conseguenza l'accumulo di energia. È importante notare che il Smart Meter non è adatto per l'uso in reti altamente sensibili legate alla sicurezza delle persone, come dispositivi medici o attrezzature di centrali nucleari. Per tali applicazioni, non ci assumiamo alcuna responsabilità.



Descrizione del prodotto



- 1 Tasto di configurazione di rete
- 2 Alimentazione USB tipo C
- 3 CT1
- 4 CT2
- 5 CT3
- 6 Interfaccia riservata
- 7 Antenna WiFi
- 8 LED di stato

Pulsante di configurazione della rete

Premere il pulsante per 3 secondi per configurare la rete.

Alimentazione USB-Tipo-C

Alimentazione del prodotto

CT1 (collegamento solo da personale qualificato)

Interfaccia elettrica monofase

CT2 (collegamento solo da personale qualificato)

Interfaccia elettrica a fase divisa (utilizzo con CT1)

CT3 (collegamento solo da personale qualificato)

Interfaccia elettrica trifase (utilizzo con CT1 e CT2)

Interfaccia riservata

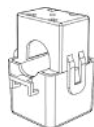
Come interfaccia cablata per la comunicazione del modulo e l'alimentazione elettrica.

	Dispositivo collegato	Dispositivo separato
	Permanentemente su	Da
	La spia di stato del prodotto rimane accesa in modo permanente dopo l'accensione	
	Connessione di rete	Nessuna connessione di rete
	Permanentemente su	Da

Ambito di consegna



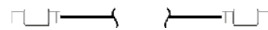
1x Smart Meter



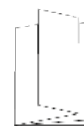
3x Sensore di misura



1x USB-Typ-C
Stromadapter



1x Adattatore di
alimentazione USB di
tipo C

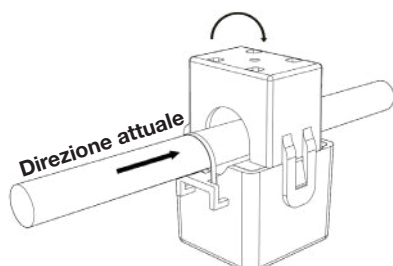


1x Istruzioni per l'uso

Messa in servizio

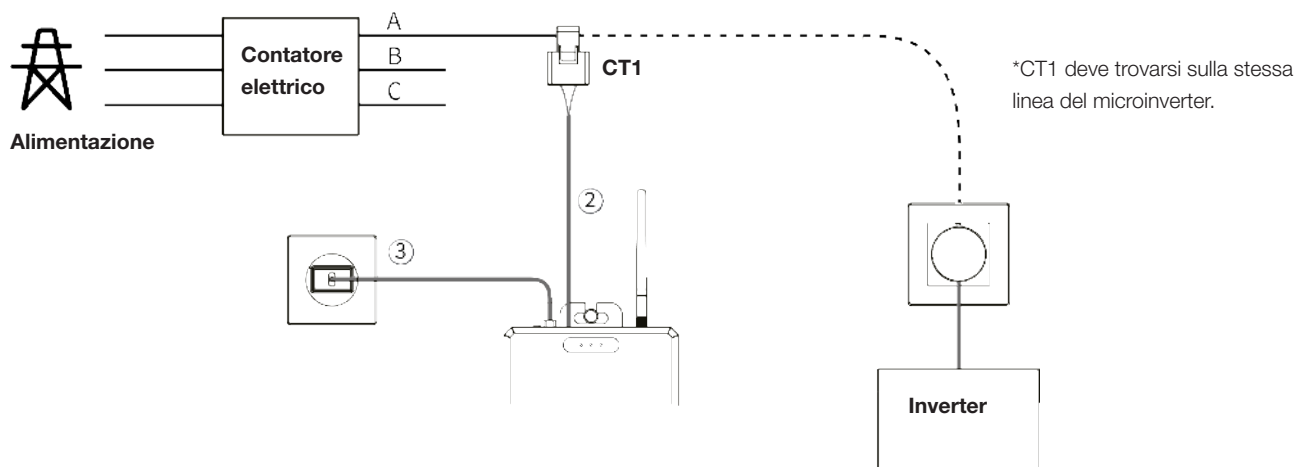
1. Installare il sensore.
2. collegare l'estremità del cavo del sensore alla connessione „CT1“.
3. collegare il cavo USB di tipo C alla connessione di tipo C dello smart meter e collegare l'altra estremità all'adattatore di corrente.

①



Fissare il sensore nella direzione della freccia.

Durante l'installazione, utilizzare delle fascette per fissare il sensore al cavo.



Funzionamento dell'app

Power Zero è in grado di collegare tutti i dispositivi tramite Bluetooth per monitorare il consumo e la produzione di energia in tempo reale, visualizzare dinamicamente lo stato dei dispositivi in tempo reale e controllare l'energia dei dispositivi. Questo software può essere utilizzato su telefoni cellulari con Android 6.0 e IOS 12.0 o superiore.

Installazione del software

Scansionare il codice QR per installare l'applicazione sul proprio smartphone. In alternativa, cercare „PowerZero“ nell'app store di riferimento per installare l'app. installare l'app.



Registrazione

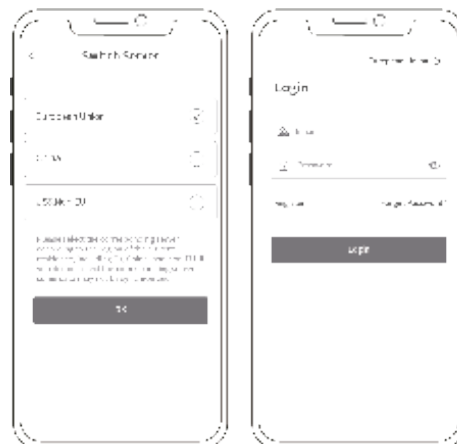
Dopo l'installazione, è possibile fare clic sull'icona dell'applicazione per accedere alla pagina di login. Quando si apre l'applicazione per la prima volta, si accede all'interfaccia di cambio del server. Selezionare il server della propria regione.

Selezionare „Registra account“ e inserire il proprio indirizzo e-mail. All'indirizzo e-mail inserito in precedenza verrà inviato un codice di conferma per la verifica. Confermare l'indirizzo e-mail nell'app con il codice appena ricevuto e impostare una password.

Accedere con il proprio indirizzo e-mail e la password scelta.

Se si è dimenticata la password, selezionare „Hai dimenticato la password?“ e reimpostarla.

Fare clic in alto a destra nella pagina di accesso -> accedere all'interfaccia di selezione del server e selezionare il server corretto in base alla propria regione. Se si seleziona il server sbagliato, l'applicazione non sarà in grado di recuperare i dati della cronologia del dispositivo.



Aggiungi dispositivi

Dopo aver effettuato il login, selezionare „Aggiungi dispositivo“ nell'angolo in alto a sinistra per aggiungere un dispositivo. Attivare il Bluetooth® sullo smartphone e condividere l'autorizzazione tramite la posizione sul telefono per aggiungere direttamente il dispositivo.

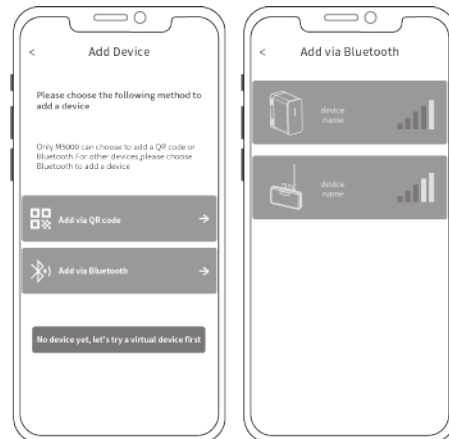
Nota: è necessario approvare tutte le autorizzazioni richieste dall'applicazione sul proprio smartphone, altrimenti non sarà possibile integrare un dispositivo nell'applicazione „PowerZero“. Se vi viene richiesta una password Bluetooth®, non avete accettato le autorizzazioni dell'app. Il dispositivo viene integrato tramite Bluetooth® direttamente nell'app e non tramite le impostazioni Bluetooth® dello smartphone.

Nota sulla configurazione di rete:

Il Marstek Smart Meter supporta attualmente solo la rete WIFI a 2,4 GHz. La password può avere un massimo di 32 caratteri e non sono accettati caratteri speciali nell'SSID.

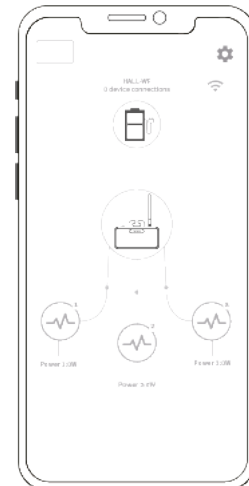
Non appena il dispositivo è stato aggiunto con successo, il nome del dispositivo viene visualizzato nella pagina iniziale.

Se si selezionano diversi dispositivi nella gestione dei dispositivi, è possibile stabilire una connessione a questo dispositivo in ogni caso. Per i dispositivi iOS, è possibile scorrere verso sinistra per accedere alle opzioni di modifica ed eliminazione del dispositivo selezionato. Per i dispositivi Android, è possibile accedere alle stesse opzioni tenendo premuto su un dispositivo nell'elenco.



Pagina iniziale per la selezione del dispositivo

- L'indicatore WIFI si accende e indica che il dispositivo è stato collegato correttamente al WIFI.
- L'indicatore WIFI non si accende e indica che il dispositivo non è connesso al WIFI.
- N. 1 Trasformatore di corrente:
o Viene visualizzata la potenza campionata del canale corrente.
- N. 2 Trasformatore di corrente:
o Viene visualizzata la potenza campionata del canale corrente.
- N. 3 Trasformatore di corrente:
o Viene visualizzata la potenza campionata del canale corrente..



Impostazioni dell'app

Selezionare la rotella delle impostazioni in alto a destra per modificare le impostazioni o richiamare le informazioni:

- Gestione dei conti
- Condividi il dispositivo
- Rete WLAN
- Informazioni sull'app e sul dispositivo

Note importanti

Osservare attentamente le seguenti istruzioni di sicurezza:

- Evitare il contatto del prodotto con l'acqua o con fonti di calore, ad esempio la collocazione nel fuoco o in liquidi e la luce solare diretta.
- Non conservare il prodotto in un ambiente con elevata umidità o polvere.
- Non smontare l'apparecchio.
- Proteggere il prodotto da cadute, evitare di appoggiarvi sopra oggetti pesanti e non usare una forza eccessiva.
- Assicurarsi che il prodotto sia posto fuori dalla portata di persone con ridotte capacità fisiche, sensoriali o mentali e di persone non sufficientemente informate, a meno che non siano sorvegliate o istruite in tal senso.
- Non permettere ai bambini di utilizzare il prodotto.

- Non coprire il prodotto con asciugamani o indumenti mentre è in funzione.
- È normale che il prodotto si riscaldi durante la carica. Si prega di maneggiarlo con cura.
- Non superare il tempo di ricarica consigliato per il prodotto.
- Scollegare tempestivamente i dispositivi una volta che sono completamente carichi.
- Smaltire i materiali in conformità alle normative locali e non smaltire la batteria installata nei rifiuti domestici per evitare esplosioni e inquinamento ambientale.

Domande e risposte frequenti

D: Cosa è possibile fare una volta che lo smart meter è stato installato e collegato alla rete?

R: Una volta che il Smart Meter è connesso al WiFi, il sistema di accumulo per batterie del Balcony Power Plant, modello 10174 V2 o 10175 V3, stabilirà automaticamente una connessione per leggere la potenza di rete e consentire un'alimentazione elettrica intelligente.

Beispiel: Il Smart Meter rileva la potenza attuale sulla linea A, che è di 400 W. Di conseguenza, il sistema di accumulo per batterie Balcony Power Plant, modello 10174 V2 o 10175 V3, fornirà una potenza di uscita di 400 W.

D: Quanto tempo richiede l'impostazione del controllo intelligente della potenza?

R: In genere sono necessari circa 2 minuti. Poiché il carico domestico è dinamico, il tempo di impostazione può cambiare di conseguenza.

D: Come si può impostare la modalità automatica del sistema di accumulo per batterie del Balcony Power Plant?

A: Selezionare la modalità automatica nelle impostazioni di scarica del sistema di accumulo per batterie Balcony Power Plant modello 10174 V2 o 10175 V3. Il batteriaio cercherà automaticamente il contatore intelligente nella rete e monitorerà il carico della rete domestica per fornire un'uscita intelligente e dinamica.

D: Perché non riesco a collegare il mio dispositivo tramite Bluetooth®? Perché mi viene richiesta una password Bluetooth®?

R: È necessario approvare tutte le autorizzazioni richieste dall'applicazione sul proprio smartphone, altrimenti non sarà possibile integrare un dispositivo nell'applicazione „PowerZero“. Se vi viene richiesta una password Bluetooth®, non avete accettato le autorizzazioni dell'app. Il dispositivo è integrato tramite Bluetooth® direttamente nell'app e non tramite le impostazioni Bluetooth® dello smartphone.

Note sulla configurazione di rete

Attualmente lo Smart Meter supporta solo la rete WiFi a 2,4 GHz. La password può contenere un massimo di 32 caratteri e non sono accettati caratteri speciali nell'SSID.

Dati tecnici

Smart Meter		
Generale	Connettività	WIFI (2.412~2.484 GHz) &Bluetooth 5.2
	Indicazione del display	LED
	Umidità di stoccaggio	5% - 95%
	Temperatura di esercizio	-40°C – 60°C
	Altitudine metri	≤ 2000m
	Materiale	ABS +PC+ Metallo
	Peso	0.5±0.1kg
	Dimensioni	140 x 89.2 x 17.3 mm
Ingresso	Alimentazione	Ingresso USB tipo C: 5V 1A

Componente	Sostanze o elementi chimici tossici e nocivi					
	Pb	Hg	Cd	Cr(VI)	PBB	PBDE
Alloggiamento	o	o	o	o	o	o
Modulo di circuito	x	o	o	o	o	o
Piccole parti	o	o	o	o	o	o
Cavo di ricarica	o	o	o	o	o	o

o: il contenuto di sostanze pericolose nei materiali omogenei di tutti i componenti è conforme ai limiti specificati in GB-T 26572.

x: il contenuto di sostanze pericolose in almeno uno dei materiali medi del componente supera il valore limite richiesto da GB-T 26572 e attualmente non esiste un'alternativa matura nell'industria che soddisfi i requisiti di protezione ambientale della direttiva RoHS dell'UE.

Queste informazioni sono solo a scopo di riferimento e non costituiscono un accordo vincolante. Il prodotto (colore, dimensioni, OSD, ecc.) è di tipo prevalente.

Spiegazione dei simboli



PERICOLO!



ATTENZIONE!

Istruzioni di sicurezza

Le presenti istruzioni per l'uso hanno lo scopo di familiarizzare con il funzionamento di questo prodotto. Esse contengono importanti informazioni sull'uso, la sicurezza e la manutenzione dell'apparecchio. Conservare queste istruzioni in un luogo sicuro per poterle consultare in qualsiasi momento. Osservare attentamente le seguenti istruzioni di sicurezza. La mancata osservanza delle istruzioni invalida la garanzia.

- Prima di utilizzare il dispositivo, controllare che il dispositivo, il cavo di collegamento e gli accessori non siano danneggiati. Non utilizzare il dispositivo se è visibilmente danneggiato.
- Leggere attentamente le istruzioni dei dispositivi che si desidera collegare al sistema di archiviazione.
- Tutti gli interventi sullo Smart Meter o sulle apparecchiature elettriche devono essere eseguiti da personale qualificato.
- Se si tratta di un tecnico qualificato, durante l'installazione o la manutenzione dello Smart Meter è necessario indossare dispositivi di protezione adeguati, come guanti e occhiali di sicurezza.
- Utilizzare solo ricambi e accessori raccomandati o autorizzati dal produttore.
- Evitare di toccare i contatti o i collegamenti elettrici a meno che l'alimentazione non sia scollegata in modo sicuro.
- Tenere i bambini e le persone non autorizzate lontano dallo Smart Meter.
- Osservare le norme e le leggi locali che regolano l'installazione e l'uso degli apparecchi elettrici.
- Segnalare immediatamente al produttore o al centro di assistenza autorizzato eventuali incidenti, guasti o danni allo Smart Meter.
- Se i vostri elettrodomestici non sono pronti per essere collegati alla presa di corrente e se è necessaria un'installazione elettrica, ricordate che le installazioni elettriche possono essere eseguite solo da personale specializzato. I lavori elettrici possono essere pericolosi per la vita e un'installazione non corretta può causare gravi lesioni o addirittura la morte. Rivolgersi a un elettricista qualificato per far eseguire i lavori elettrici.
- Non schiacciare il cavo di collegamento e non tirarlo su bordi taglienti o superfici calde. Non utilizzare il cavo di collegamento per il trasporto.
- Se i collegamenti o i cavi di questo apparecchio sono danneggiati, interrompere l'uso dell'apparecchio per evitare pericoli.
- Per ridurre al minimo il rischio di danni alla spina e al cavo di alimentazione, tirare la spina e non il cavo quando si scollega il prodotto.
- Non utilizzare il prodotto con un cavo o una spina danneggiati o con un cavo di uscita danneggiato.

- Non utilizzare il prodotto o gli accessori se sono danneggiati o modificati. Le batterie danneggiate o modificate possono avere un comportamento imprevedibile che può provocare incendi, esplosioni o rischi di lesioni.
- Per ridurre il rischio di scosse elettriche, scollegare la spina dalla presa di corrente prima di effettuare interventi di manutenzione.
- Far eseguire la manutenzione da un tecnico qualificato e utilizzare solo ricambi identici. In questo modo si garantisce la sicurezza del prodotto.
- L'uso di accessori non raccomandati o venduti dal produttore del prodotto può comportare il rischio di incendi, scosse elettriche o lesioni.
- Non estrarre mai le spine dalle prese per il cavo o con le mani bagnate.
- Non immergere mai il prodotto in acqua o altri liquidi. Se il prodotto cade accidentalmente in acqua, conservarlo in un luogo sicuro e aperto e tenerlo lontano dal fuoco finché non è completamente asciutto.
- Non immergere mai il prodotto in acqua o altri liquidi. Se il prodotto cade accidentalmente in acqua, conservarlo in un luogo sicuro e aperto e tenerlo lontano dal fuoco finché non è completamente asciutto.
- Il dispositivo è destinato esclusivamente all'uso domestico o a scopi analoghi. Non deve essere utilizzato per scopi commerciali!
- Assicurarsi che l'apparecchio sia stabile durante il funzionamento e che non si possa inciampare nei cavi collegati.
- Controllare il sistema prima di ogni utilizzo. Non utilizzare il sistema se è danneggiato o difettoso. Non utilizzare il dispositivo e contattare il servizio clienti se si nota che il sistema è danneggiato, incrinato, difettoso o presenta altri difetti.
- Non stare in piedi sul prodotto.
- Maneggiare il prodotto con cura. Può essere danneggiato da urti, colpi o cadute da un'altezza ridotta.
- Tenere il prodotto lontano da umidità e calore estremi.

PERICOLO!

- NON smontare, riparare o modificare il sistema. Ciò può provocare scosse elettriche, incendi, ecc.
- Non aprire mai il prodotto da soli. Non effettuare mai riparazioni da soli!
- Non smontare il prodotto. In caso di manutenzione o riparazione, rivolgersi a un tecnico qualificato. Se il prodotto non è assemblato correttamente, sussiste il rischio di incendio o scossa elettrica.
- La conversione o la modifica del prodotto compromette la sicurezza del prodotto ed è vietata. Attenzione: esiste il rischio di lesioni!
- Tutte le modifiche o le riparazioni dell'apparecchio o degli accessori possono essere eseguite solo dal produttore o da persone espressamente autorizzate dal produttore.
- NON collocare il sistema vicino a un fuoco o esporlo a calore estremo.
- Non utilizzare o conservare il prodotto alla luce diretta del sole per un lungo periodo di tempo, ad esempio in auto, sulla superficie di carico o in qualsiasi altro luogo in cui sia esposto a temperature elevate. In caso contrario, il prodotto potrebbe non funzionare correttamente, danneggiarsi o generare calore.
- Se possibile, non esporlo mai alla luce diretta del sole. Ciò può provocare scosse elettriche, incendi, ecc.
- NON toccare il sistema o le spine con le mani bagnate. Ciò può provocare scosse elettriche.
- Non inserire le dita o le mani nel prodotto.
- Non smaltire il sistema con i rifiuti domestici.

- NON far funzionare il sistema oltre la tensione di ingresso specificata. Ciò potrebbe causare scosse elettriche, incendi, ecc.
- NON spostare il sistema mentre è in funzione. Ciò può provocare scosse elettriche, danni al sistema o altre lesioni.

ATTENZIONE

- Se il sistema presenta anomalie, NON continuare a utilizzare il sistema e contattare il rivenditore o il servizio clienti.
- Tenere il sistema lontano dai bambini. NON permettere ai bambini di utilizzare lo Smart Meter. Ciò può provocare incidenti o lesioni. Questo sistema non deve essere utilizzato dai bambini. Tenere il sistema e i cavi di collegamento fuori dalla portata dei bambini.
- I bambini non possono giocare con il sistema.
- Per ridurre il rischio di lesioni, è necessaria una stretta sorveglianza quando il prodotto viene utilizzato in prossimità di bambini.
- Il sistema non deve essere utilizzato da persone con ridotte capacità fisiche, sensoriali o mentali o con scarsa esperienza e conoscenza, a meno che non siano sorvegliate o siano state istruite sull'uso sicuro del sistema e comprendano i pericoli connessi.
- Tenere il sistema lontano dagli animali domestici.
- NON utilizzare o conservare il sistema in un ambiente con temperature elevate. Ciò potrebbe causare la deformazione o il surriscaldamento del sistema.
- Un temporale può causare una sovracorrente dalla presa di corrente, che può provocare surriscaldamento, incendi o altri incidenti.

ATTENZIONE

- Se si rilevano ruggine, odori strani, surriscaldamento o altre condizioni anomale, interrompere immediatamente l'utilizzo del sistema e contattare il rivenditore o il nostro servizio clienti.
- Il sistema deve essere utilizzato solo a temperature ambiente comprese tra -40 e 60 °C. Se il sistema viene fatto funzionare al di sopra o al di sotto di questo intervallo di temperatura, si può verificare un surriscaldamento o una perdita di prestazioni.
- Se si attiva la funzione di protezione e si scollega la spina dell'apparecchio, scollegare l'apparecchiatura elettrica dalla spina. Spegnerlo il sistema quando non lo si utilizza/conserva per evitare scosse elettriche e l'inutile scaricamento della batteria, ecc.
- Non utilizzare il prodotto in prossimità di forti scariche elettrostatiche o forti campi magnetici.

RICICLO



Il materiale di imballaggio può essere riciclato. Si raccomanda pertanto di smaltirlo come rifiuto differenziato.

SMALTIMENTO



Il simbolo del „cassonetto barrato“ richiede lo smaltimento separato dei rifiuti di apparecchiature elettriche ed elettroniche (RAEE). Le apparecchiature elettriche ed elettroniche possono contenere sostanze pericolose e nocive per l'ambiente. Pertanto, non smaltirle nei rifiuti residui non differenziati, ma in un punto di raccolta designato per i rifiuti di apparecchiature elettriche ed elettroniche. In questo modo si contribuisce a proteggere le risorse e l'ambiente.

Per ulteriori informazioni, contattare il rivenditore o le autorità locali.

DICHIARAZIONE DI CONFORMITÀ



Con la presente si certifica che questo prodotto è conforme ai requisiti essenziali, ai regolamenti e alle direttive dell'UE.

La dichiarazione di conformità dettagliata può essere consultata in qualsiasi momento al seguente link: <https://greensolar.at/download/>

DISCLAIMER



Ci riserviamo il diritto di apportare errori di stampa e modifiche al prodotto, alla confezione o alla documentazione del prodotto. Si prega di notare le nostre condizioni di garanzia. È possibile richiedere la versione più aggiornata delle stesse utilizzando i dati di contatto forniti.

Le istruzioni per l'uso più recenti possono essere consultate in qualsiasi momento al seguente link <https://greensolar.at/download/>.

Salvo errori e modifiche tecniche

Dichiarazione di non responsabilità

La nostra azienda non è responsabile per i danni causati da incendi, terremoti, utilizzo da parte di terzi, altri incidenti, comportamento doloso del cliente, uso improprio o altre condizioni anomale. NON riparare i danni da soli. La garanzia copre tutte le condizioni specificate nella garanzia stessa. Non ci assumiamo alcuna responsabilità per i contenuti non elencati nelle condizioni di garanzia. La nostra azienda non si assume alcuna responsabilità per i danni causati da un uso improprio o dalla mancata osservanza delle presenti istruzioni per l'uso.



GARANZIA

Con questo prodotto di qualità GREENSOLAR, avete scelto l'innovazione, la durata e l'affidabilità.

Questo apparecchio GREENSOLAR è garantito per un periodo di 2 anni dalla data di acquisto, valido in tutta Europa! Se, contrariamente alle aspettative, durante questo periodo è necessario un intervento di assistenza sul vostro apparecchio, vi garantiamo una riparazione gratuita (pezzi di ricambio e manodopera) o (a discrezione di GREENSOLAR) la sostituzione del prodotto. Se per motivi economici non è possibile né la riparazione né la sostituzione, ci riserviamo il diritto di emettere una nota di credito per il valore corrente. In caso di richieste di garanzia, si prega di contattare il proprio rivenditore specializzato o direttamente noi. Si prega di notare che le riparazioni non eseguite dall'officina autorizzata in Austria invalidano immediatamente la garanzia.

Questa garanzia non si applica a:

- Riparazione o sostituzione di parti a causa della normale usura
- Danni dovuti all'inosservanza delle istruzioni d'uso
- Dispositivi che sono stati utilizzati - anche parzialmente - per scopi commerciali
- Dispositivi danneggiati meccanicamente da agenti esterni (caduta, impatto, rottura, uso improprio, ecc.) e segni di usura estetica.
- Dispositivi che sono stati maneggiati in modo improprio
- Dispositivi che non sono stati aperti dalla nostra officina di assistenza autorizzata
- Apparecchi che non soddisfano le aspettative dei consumatori
- Danni causati da forza maggiore, acqua, fulmini, sovratensioni
- Dispositivi per i quali la designazione del tipo e/o il numero di serie sul dispositivo sono stati modificati, cancellati, resi illeggibili o rimossi.
- Servizi al di fuori delle nostre officine autorizzate, i costi di trasporto verso un'officina autorizzata o verso di noi e ritorno e i rischi associati

Segnaliamo espressamente che entro il periodo di garanzia verrà addebitato un importo forfettario di 60 euro (indice dei prezzi al consumo 2010, giugno 2015) per errori di funzionamento o se non è stato rilevato alcun errore.

Il periodo di garanzia assoluta di 2 anni dalla data di acquisto non viene esteso tramite la prestazione dei servizi di garanzia (riparazione o sostituzione del dispositivo). La garanzia di 2 anni è valida solo previa presentazione dello scontrino d'acquisto (deve contenere il nome e l'indirizzo del rivenditore, nonché la denominazione completa del dispositivo) e del certificato di garanzia corrispondente, che deve indicare il tipo di dispositivo e il numero di serie (leggibile sulla scatola e sul retro o sotto il dispositivo). Senza la presentazione del certificato di garanzia, si applica solo la garanzia legale! Si precisa esplicitamente che i diritti legali di garanzia non sono influenzati da questa garanzia e rimangono pienamente in vigore. Green Solar GmbH e i suoi delegati sono responsabili solo in caso di grave negligenza o dolo. In ogni caso, la responsabilità per mancati guadagni, risparmi attesi ma non realizzati, danni consequenziali e danni derivanti da rivendicazioni di terzi è esclusa. I danni ai dati registrati sono esclusi dalla responsabilità.

Congratulazioni per la tua scelta. Ti auguriamo tanto piacere con il tuo dispositivo GREENSOLAR!

INDIRIZZO

Green Solar GmbH
Reitschulgasse 3, 9500 Villach
+43 4242 39991
support@greensolar.at

Designazione del tipo:.....

Numero di serie:.....

Divertitevi con il
vostro Smart Meter!

Hai ancora domande?

Contatta il nostro supporto, saremo felici di aiutarti!



Tel +43 4242 39991
E-Mail support@greensolar.at



Tel +49 30 9210127
E-Mail support@greensolar.de

GREENSOLAR:

Green Solar GmbH
Reitschulgasse 3, 9500 Villach
Austria

Tel: +43 4242 39991
E-Mail: support@greensolar.at

www.greensolar.at